

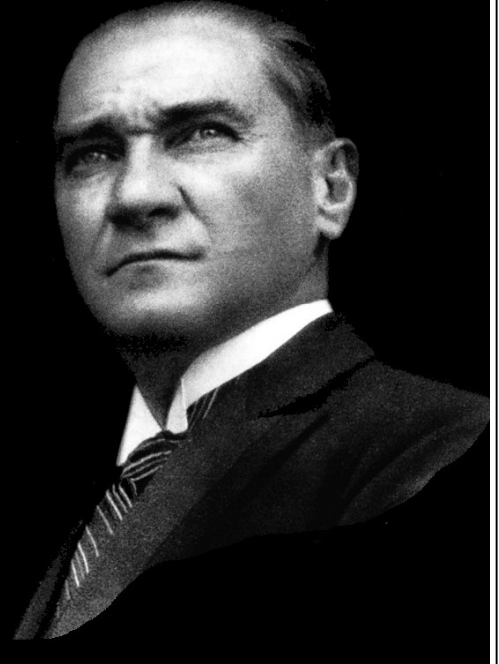
T.C
ÇANAKKALE VALİLİĞİ
İL MİLLİ EĞİTİM MÜDÜRLÜĞÜ
AKÇAPINAR ORTAOKULU MÜDÜRLÜĞÜ



2024-2028 STRATEJİK PLANI

“ Geleceğin güvencesi sağlam temellere dayalı bir eğitime, eğitim ise öğretmene dayalıdır.

K. Atatürk



Okul/Kurum Bilgileri

İli: ÇANAKKALE		İlçesi: MERKEZ	
Adres:	Akçapınar Köyü No: 1 ÇANAKKALE	Coğrafi Konum (link)	https://maps.app.goo.gl/uweXbWzDtzguMcyjCA
Telefon Numarası:	0 286 2334323	Faks Numarası:	
e- Posta Adresi:	748955@meb.k12.tr	Web sayfası adresi:	https://akcapinarortaokulu17.meb.k12.tr/
Kurum Kodu:	748955	Öğretim Şekli:	Tam Gün

SUNUŞ



Her geen gn geliŗen ve deėiŗen dnyada gnmz ve geleceėin gereksinimleri karŗılayacak adımları atmalı ve bu ynde faaliyetlere nem vermeliyiz. Faaliyet ve projelerimiz planlı, organize ve eŗėdm iinde yrtlmeli, bireysellikten uzak olmalıdır. Baŗarıya ulaŗmak iin planlı ve stratejik alıŗmalara imza atmakla mmkn olur ve deėer kazanır.

Stratejik ynetimin nemine inanarak okulumuz ėretmenleri, ėrencileri ve velilerin beklentileri doėrultusunda milli ve manevi deėerlerimizden sapmadan yapılacak alıŗmaların baŗarıyı getireceėine kuŗku yoktur.

Okul tek baŗına sorunların stesinden gelemez fakat sorunlara ıŗık tutarak zmlerini kolaylaŗtırabilir. Okuldan beklenen eėitim ve ėretim aėırlıklı, ėrencilerin hayata hazırlanmalarını saėlamaktır. Biz, ky, il ve blge olarak hayata en ok hazırlanma gereėi hisseden bireylerin oėunlukta olduėu bir evrede bulunmaktayız. Bu da ykmz ve sorumluluėumuzu arttırmaktadır. Planlı yaparak amalara ulaŗmayı kolaylaŗtırmak istiyoruz. Okulumuzu gzelliklerle anılan bir okul haline getirmeye talibiz. İncancımız Őu ki lkemizin kalkınması ve aėdaŗlaŗması eėitim kurumlarının vereceėi eėitimin kalitesiyle mmkn olacaktır.

Etkili ve baŗarılı bir eėitim ėretim iin stratejik ynetim ve planlamanın kaınılmaz olduėuna inanarak okulumuzun stratejik plan alıŗmalarını aksatmadan yrten Stratejik Planlama Ekibimize, srece destek vererek okulumuzun kalitesini arttırmak isteyen tm personel, veli ve ėrencilerimize teŗekkr ediyorum.

Latif TAŞKIN
OKUL MDR

İÇİNDEKİLER

SUNUŞ.....	4
1. GİRİŞ VE STRATEJİK PLANIN HAZIRLIK SÜRECİ.....	7
1.1 Strateji Geliştirme Kurulu ve Stratejik Plan Ekibi	7
1.2 Planlama Süreci	7
2. DURUM ANALİZİ.....	9
2.1 Kurumsal Tarihçe.....	10
2.2 Uygulanmakta Olan Stratejik Planın Değerlendirilmesi.....	11
2.3 Mevzuat Analizi	12
2.4 Üst Politika Belgeleri Analizi.....	13
2.5 Faaliyet Alanları ile Ürün/Hizmetlerin Belirlenmesi.....	14
2.6 Paydaş Analizi.....	15
2.7 Kuruluş İçi Analiz	16
2.7.1 Teşkilat Şeması.....	16
2.7.2 İnsan Kaynakları.....	17
2.7.3 Teknolojik Düzey	20
2.7.5 İstatistik Veriler	22
2.8 Çevre Analizi (PESTLE)	25
2.9 Güçlü ve Zayıf Yönler ile Fırsatlar ve Tehditler (GZFT) Analizi	26
2.10 Tespit ve İhtiyaçların Belirlenmesi.....	27
3. GELECEĞE BAKIŞ.....	29
3.1 Misyon.....	29
3.2 Vizyon	29
3.3 Temel Değerler	30
3.4 Amaç, Hedef ve Performans Göstergesi ile Stratejiler	31
4. MALİYETLENDİRME.....	41
5. İZLEME VE DEĞERLENDİRME.....	43
EKLER:.....	44

1.BÖLÜM

GİRİŞ VE STRATEJİK PLANIN HAZIRLIK SÜRECİ

1. GİRİŞ VE STRATEJİK PLANIN HAZIRLIK SÜRECİ

1.1 Strateji Geliştirme Kurulu ve Stratejik Plan Ekibi

Stratejik Planlama çalışmaları, Millî Eğitim Bakanlığı Strateji Geliştirme Başkanlığının 2022-21 Sayılı Genelgesi gereğince başlatılmıştır.

Strateji Geliştirme Kurulu: Okul müdürünün başkanlığında, bir okul müdür yardımcısı, bir öğretmen ve okul/aile birliği başkanı ile bir yönetim kurulu üyesi olmak üzere 5 kişiden oluşan üst kurul kurulur.

Stratejik Plan Ekibi: Okul müdürü tarafından görevlendirilen ve üst kurul üyesi olmayan müdür yardımcısı başkanlığında, belirlenen öğretmenler ve gönüllü velilerden oluşur.

Tablo 1. Strateji Geliştirme Kurulu ve Stratejik Plan Ekibi Tablosu

Strateji Geliştirme Kurulu Bilgileri		Stratejik Plan Ekibi Bilgileri	
Adı Soyadı	Ünvanı	Adı Soyadı	Ünvanı
Latif TAŞKIN	Okul Müdürü	Fatih ALTAŞ	Müdür Yardımcısı
Fatih ALTAŞ	Müdür Yardımcısı	Ermən ERTEN	Öğretmen
Hüseyin KÖSE	Öğretmen	Ayşegül IŞIK	Öğretmen
İsmail KOÇ	OAB Başkanı	Yasemin OTÇU	Öğretmen
Emrah ÜNLÜ	OAB Yönetim Kurulu	Aysel GÖREN	Öğretmen
		Esmā TOPAL	Veli

1.2 Planlama Süreci

2024-2028 dönemi stratejik plan hazırlanma süreci Strateji Geliştirme Kurulu ve Stratejik Plan Ekibi'nin oluşturulması ile başlamıştır. Ekip tarafından oluşturulan çalışma takvimi kapsamında ilk aşamada durum analizi çalışmaları yapılmış ve durum analizi aşamasında, paydaşlarımızın plan sürecine aktif katılımını sağlamak üzere paydaş anketi, toplantı ve görüşmeler yapılmıştır. Durum analizinin ardından geleceğe yönelim bölümüne geçilerek okulumuzun/kurumumuzun amaç, hedef, gösterge ve stratejileri belirlenmiştir.

2.BÖLÜM

DURUM ANALİZİ

2. DURUM ANALİZİ

Stratejik planlama sürecinin ilk adımı olan durum analizi, okulumuzun/kurumumuzun “neredeyiz?” sorusuna cevap vermektedir. Okulumuzun/kurumumuzun geleceğe yönelik amaç, hedef ve stratejiler geliştirebilmesi için öncelikle mevcut durumda hangi kaynaklara sahip olduğu ya da hangi yönlerinin eksik olduğu ayrıca, okulumuzun/kurumumuzun kontrolü dışındaki olumlu ya da olumsuz gelişmelerin neler olduğu değerlendirilmiştir. Dolayısıyla bu analiz, okulumuzun/kurumumuzun kendisini ve çevresini daha iyi tanmasına yardımcı olacak ve stratejik planın sonraki aşamalarından daha sağlıklı sonuçlar elde edilmesini sağlayacaktır.

Durum analizi bölümünde, aşağıdaki hususlarla ilgili analiz ve değerlendirmeler yapılmıştır;

- Kurumsal tarihçe
- Uygulanmakta olan planın değerlendirilmesi
- Mevzuat analizi
- Üst politika belgelerinin analizi
- Faaliyet alanları ile ürün ve hizmetlerin belirlenmesi
- Paydaş analizi
- Kuruluş içi analiz
- Dış çevre analizi (Politik, ekonomik, sosyal, teknolojik, yasal ve çevresel analiz)
- Güçlü ve zayıf yönler ile fırsatlar ve tehditler (GZFT) analizi
- Tespit ve ihtiyaçların belirlenmesi

2.1 Kurumsal Tarihçe

Akçapınar Köyü'ne "İlkokul" ilk defa 1944 yılında, tek öğretmenle öğretime açılmıştır. 1944 yılından önce Akçapınar Köyü öğrencileri Gökçalı Köyü ilkokuluna devam etmişlerdir. Okulumuzun ilk öğretmeni Fark Oğuz'dur. Okul ilk defa köyün doğusuna iki derslik ve bir lojmanlı olarak yapılmıştır. Akçapınar İlkokulu'na Civler, Akçeşme, Kemerdereve Ovacık köylerinden de öğrencilerde devam etmiştir. Bu şekilde çevrenin bölge okulu niteliğini almıştır. "1" numarasına kaydedilen ilk öğrenci 01.01.1934 doğumlu, Hüseyin YILMAZ oğlu Halil Yılmaz'dır. Okul ilk mezunlarını 1945 — 1946 vermiştir. İlk Diploma alan öğrenci Sadi GÜLŞEN' dir.

İlk yapılan okul yetersiz ve kullanılmaz hale gelmesiyle devlet tarafından 1960 yılında Köyün batısına 3 derslik ve 1 lojman olmak üzere yeni bir okul binası yapılmıştır. Daha sonrabina içinde yapılan tadilatla 5 dersaneli durumuna getirilmiştir. İlköğretimin 1997-1998 öğretim yılından itibaren sekiz yıla çıkarılması ile okulumuz Taşıma Merkezi haline gelmiştir. Okulumuz 1 ve 5. sınıflar ı eğitim öğretim verirken, Akçeşme ve Civler Köyü öğrencilerinin 1. ve 5. Sınıflar ı okulumuza taşınmıştır. 6-7 ve 8. Sınıflar Gökçalı ilköğretim okuluna taşınmıştır.

Köyümüzün merkezi konumda olması, mevcut okul binasının ihtiyaçlara cevap vermemesi nedeni ile 10.12.2001 tarihinde, sekiz derslik olarak temeli atılan okulumuz 2002-2003 Eğitim Öğretim yılında hizmete girmiştir

Okulumuz 7200 metrekare alan üzerine 461,80 metrekare zemin üzerine 10 derslik, 2 idare odası, 1 öğretmenler odası, 1 anasınıfı olmak üzere 14 bölümden oluşmaktadır. Okulumuzda ayrıca Fen ve Teknoloji Laboratuvarı ile Yemekhane mevcuttur.

Okulumuz kalorifer ile ısınmaktadır. İçme suyu köy şebeke suyudur. Tuvalet giderlerikanalizasyona bağlıdır.

Okulumuzda İlkokulda 2 idareci 6 öğretmen, ortaokulda 1 idareci 8 öğretmen görev olmak üzere toplam 17 kişi görev yapmaktadır.

Taşıma merkezi olan okulumuza 2007-2008 öğretim yılından itibaren Ezine İlçesine bağlı Taştepe Köyü öğrencileri de dahil olmuştur.

Okulumuz 2012-2013 Eğitim Öğretim yılından itibaren okul dönüşümleri nedeniyle Akçapınar İlkokulu — Akçapınar Ortaokulu olarak eğitim-öğretime devam etmektedir.

2.2 Uygulanmakta Olan Stratejik Planın Deęerlendirilmesi

Akçapınar Ortaokulu 2019-2023 Stratejik Planı, 4 yıl boyunca uygulanmış, öngördüğümüz hedeflerin önemli çoęunluęuna ulaşılmıştır.

Uygulanmakta olan stratejik planda yer alan “Durum Analizi” bölümü, İl ve İlçe Milli Eğitim Müdürlüğümüzün Stratejik Planları ile uyumludur.

Hedeflerin gerçekçi, somut ve güncel ifade edilmesi bakımından okulöncesine özgü göstergeler de yer almaktadır. Stratejik plan hazırlama sürecinde verilen eğitimlerin yetersiz kaldığı ve bunların yeni plan sürecinde artması planı daha verimli hale getirebilir.

2.3 Mevzuat Analizi

Tablo:1 Mevzuat Analizi

Yasal Yükümlülük	Dayanak	Tespitler	İhtiyaçlar
<ul style="list-style-type: none">Okulumuz "Dayanak" başlığı altında sıralanan Kanun, Kanun Hükmünde Kararname, Tüzük, Genelge ve Yönetmeliklerdeki ilgili hükümleri yerine getirmek"Eğitim-öğretim hizmetleri, insan kaynaklarının gelişimi, halkla ilişkiler, stratejik plan hazırlama, stratejik plan izleme-Değerlendirme süreci iş ve işlemleri" faaliyetlerini yürütmek.Resmi kurum ve kuruluşlar, sivil toplum kuruluşları ve özel sektörle mevzuat Hükümlerine aykırı olmamak ve faaliyet alanlarını kapsamak koşuluyla protokoller ve diğer işbirliği çalışmalarını yürütmek	<ul style="list-style-type: none">T.C. Anayasası1739 Sayılı Millî Eğitim Temel Kanunu652 Sayılı MEB Teşkilat ve Görevleri Hakkındaki Kanun Hükmünde Kararname222 Sayılı Millî Eğitim Temel Kanunu (Kabul No: 5.1.1961, RG: 12.01.1961/10705-Son Ek ve Değişiklikler: Kanun No: 12.11.2003/ 5002, RG: 21.11.2003657 Sayılı Devlet Memurları Kanunu5442 Sayılı İl İdaresi Kanunu3308 Sayılı Mesleki Eğitim Kanunu439 Sayılı Ek Ders Kanunu4306 Sayılı Zorunlu İlköğretim ve Eğitim Kanunu5018 sayılı Kamu Mali Yönetimi ve Kontrol KanunuMEB Personel Mevzuat BülteniMEB Millî Eğitim Müdürlükleri Yönetmeliği (22175 Sayılı RG Yayınlanan)Millî Eğitim Bakanlığı Rehberlik ve Psikolojik Danışma Hizmetleri Yönetmeliği04.12.2012/202358 Sayı İl İlçe MEM'nün Teşkilatlanması 43 Nolu Genelge26 Şubat 2018 tarihinde yayımlanan Kamu İdarelerinde Stratejik Planlamaya İlişkin Usul ve Esaslar Hakkındaki YönetmelikOkul Öncesi Eğitim ve İlköğretim Kurumları YönetmeliğiSosyal Etkinlikler YönetmeliğiMEB Eğitim Kurulları ve Zümreleri Yönergesi	<ul style="list-style-type: none">Müdürlüğümüzün hizmetlerini mevzuattaki hükümlere uygun olarak yürütmektedir.Diğer kurumlarla işbirliği gerektiren çalışmalar mevzuata uygun bir şekilde yürütülmektedir.Tabi olduğumuz mevzuatın kapsamı, Müdürlüğümüzün yetkilerini çeşitlendirmekle birlikte sınırlamaktadır.Mevzuat itibariyle öğrenci velilerinin eğitim faaliyetlerine müdahale alanını sınırlandıran herhangi bir mekanizma bulunmamaktadır.	<ul style="list-style-type: none">Mevzuat itibariyle Okul Müdürlerinin yetkilerinin artırılmasıEğitim uygulamaları konusunda ulusal düzeyde tanıtım çalışmaları yaparak öğrenci ve velilerinin bilgilendirilmesiMevzuatta ihtiyaç duyulan değişikliklerde "yenileme" çalışmaları yerine "güncelleme" çalışmalarına yer verilmesi

2.4 Üst Politika Belgeleri Analizi

Üst politika belgeleri;

- 12. Kalkınma Planı
- Cumhurbaşkanlığı Programı,
- Orta Vadeli Program,
- Cumhurbaşkanlığı Yıllık Programı,
- Millî Eğitim Bakanlığı Stratejik Planı,
- Çanakkale İl Millî Eğitim Müdürlüğü Stratejik Planı,

Tablo 2. Üst Politika Belgeleri Analizi Tablosu

Üst Politika Belgesi	İlgili Bölüm/Referans	Verilen Görevler/İhtiyaçlar
12. Kalkınma Planı	Tümü	Hedef ve stratejilerin belirlenmesi
Cumhurbaşkanlığı Kalkınma Planı	Tümü	Hedef ve stratejilerin belirlenmesi
Orta Vadeli Program	Tümü	Bütçe Çalışmaları
Cumhurbaşkanlığı Yıllık Programı	Tümü	Hedef ve stratejilerin belirlenmesi
Millî Eğitim Bakanlığı Stratejik Planı	Tümü	MEB Politikaları Konusunda Taşra Teşkilatına Rehberlik
Çanakkale İl Millî Eğitim Müdürlüğü Stratejik Planı	Tümü	Amaç, hedef, gösterge ve stratejilerin belirlenmesi

2.5 Faaliyet Alanları ile Ürün/Hizmetlerin Belirlenmesi

Tablo 3. Faaliyet Alanlar/Ürün ve Hizmetler Tablosu

Faaliyet Alanı	Ürün/Hizmetler
Öğretim-egitim faaliyetleri	Öğrenci İşleri Kayıt-nakil işleri Devam-devamsızlık Sınıf geçme Sınav hizmetleri
Rehberlik faaliyetleri	Öğrencilere rehberlik yapmak Velilere rehberlik etmek Rehberlik faaliyetlerini yürütmek
Sosyal faaliyetler	Millî Eğitim Bakanlığı Eğitim Kurumları Sosyal Etkinlikler Yönetmeliği kapsamında çalışmalar yürütmek
Sportif faaliyetler	Okul Sporları Faaliyetleri Yönetmeliği kapsamında çalışmalar yürütmek
Kültürel ve sanatsal faaliyetler	Yarışmalar düzenlemek 15 Temmuz Okul Gazetesi Hazırlamak Sınıflar arası turnuvalar düzenlemek
İnsan kaynakları faaliyetleri (mesleki gelişim faaliyetleri, personel etkinlikleri...)	Personel Özlük İşlemleri Norm Kadro İşlemleri Hizmetiçi Eğitim Faaliyetleri
Okul aile birliği faaliyetleri	Millî Eğitim Bakanlığı Okul-Aile Birliği Yönetmeliği kapsamında çalışmalarını yürütmek
Öğrencilere yönelik faaliyetler	
Ölçme değerlendirme faaliyetleri	Yazılı ve sözlü sınavlar yapmak M.E.B. Ortak yazılı sınavlar İl Milli Eğitim Müdürlüğü Ortak Yazılı Sınavlar
Öğrenme ortamlarına yönelik faaliyetler	Sınıfların fiziki imkanlarını geliştirmek.
Ders dışı faaliyetler	Kültürel ve sportif etkinlikler ve faaliyetleri yürütmek

2.6 Paydaş Analizi

Paydaş analizi kapsamında, öncelikle paydaşlar belirlenerek iç ve dış paydaş olarak tasnif edilmiştir. Katılımcılığı artırmak ve paydaş görüşlerini plana yansıtabilmek amacıyla anket uygulaması, mülakat, atölye çalışması ve toplantılardan yararlanılmıştır.

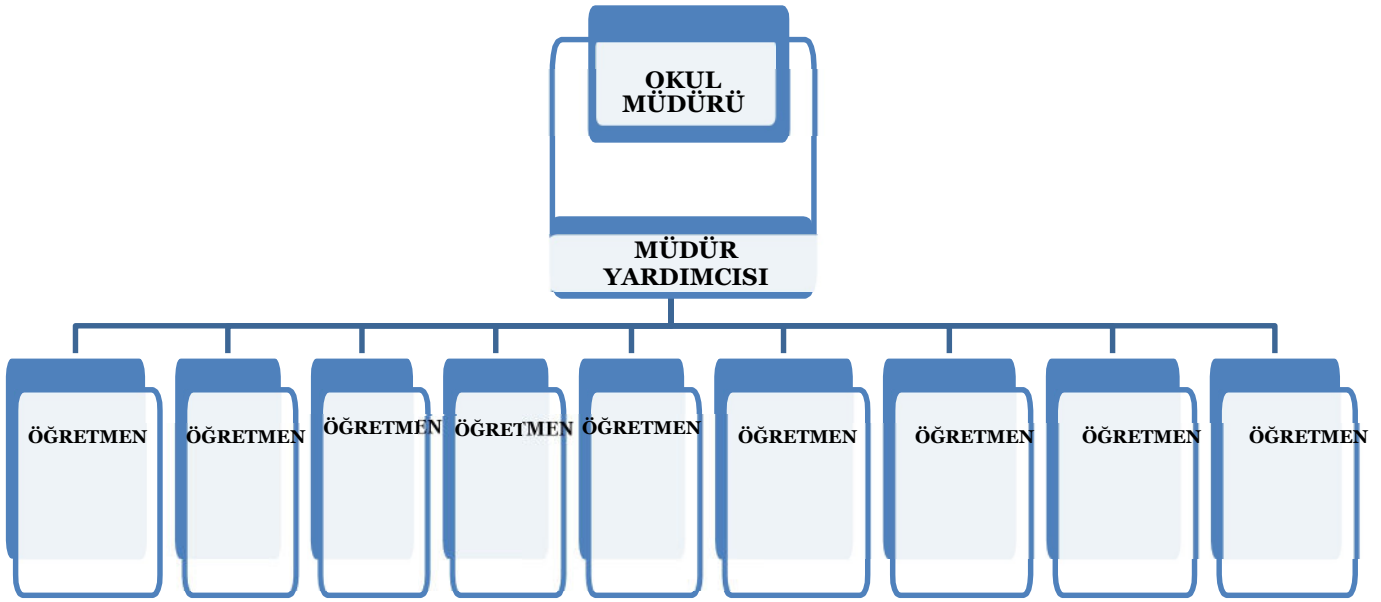
Tablo 4. Paydaş Sınıflandırma ve Önceliklendirme Tablosu

PAYDAŞLAR	İÇ PAYDAŞ	DIŞ PAYDAŞ	ÖNCELİĞİ (5 Yüksek Öncelik -1 Düşük Öncelik)
Millî Eğitim Bakanlığı		✓	5
Valilik		✓	5
İl Millî Eğitim Müdürlüğü		✓	5
Öğretmenler	✓		5
Öğrenciler	✓		5
Veliler	✓		4
Okul Aile Birliği	✓		4
Diğer çalışanlar	✓		5
Güvenlik Güçleri (Emniyet, Jandarma)		✓	3
Muhtarlık		✓	3
Sivil Toplum Kuruluşları		✓	3

2.7 Kuruluş İçi Analiz

Bu bölümde; teşkilat yapısı, insan kaynaklarının yetkinlik düzeyi, kurum kültürü, teknoloji ve bilişim altyapısı, fiziki ve mali kaynaklara ilişkin analizlere yer verilmiştir.

2.7.1 Teşkilat Şeması



2.7.2 İnsan Kaynakları

Bu bölümde; okulumuz personeline ilişkin nicel veriler ile personelin sahip olduğu niteliklerin analizi yapılmıştır.

Okul/kurumda çalışanlar ve görevleri belirlenir. Ayrıca;

- Kurumun sahip olduğu toplam norm kadro sayısı,
- Çalışan toplam personel sayısı,
- İhtiyaç duyulan branşlar ve ihtiyaç sayısı,
- Buna bağlı olarak yapılan istihdam sayısı,
- Personelin nasıl atandığı,
- Varsa geçici personelin alındığı kaynağı,
- Kadrosu olmayıp da sözleşmeli çalıştırılan personelin sayısı,
- Eğitim düzeyi, gönüllü olarak aldığı diğer görevler,
- Okul/kuruma son -en az- iki yılda gelen giden personel sayısı mümkün ise neden okul/kurumdan tayin istedikleri,
- Ortalama okulda çalışma yılı,
- Ortalama hizmet içi eğitim saati,
- Çalışana verilen ödül ve ceza sayısı gibi hususlar tablo hâlinde düzenlenebilir.
- Okul/kurumda çalışan yönetici, öğretmen, diğer personelin görevlerinin neler olduğu belirlenmelidir.

Tablo 5. Çalışanların Görev Dağılımı

Çalışanın Ünvanı	Görevleri
Okul Müdürü	Okul öncesi eğitim ve ilköğretim kurumları, ilgili mevzuat hükümleri doğrultusunda diğer çalışanlarla birlikte müdür tarafından yönetilir. Müdür; okulun öğrenci, her türlü eğitim ve öğretim, yönetim, personel, tahakkuk, taşınır mal, yazışma, eğitici ve sosyal etkinlikler, yatılılık, bursluluk, taşınmalı eğitim, güvenlik, beslenme, bakım, koruma, temizlik, düzen, nöbet, halkla ilişkiler ve benzeri görevler ile Bakanlık ve il/ilçe millî eğitim müdürlüklerince verilen görevler ile görev tanımında belirtilen diğer görevlerin yerine getirilmesini sağlar.
Müdür Yardımcısı	Müdürün ve müdür başyardımcısının olmadığı zamanlarda müdüre vekâlet eder. Müdür yardımcısı, görev tanımında belirtilen görevler ile müdür tarafından verilen görevleri yerine getirir.
Öğretmenler	Okul öncesi ve ilköğretim kurumu öğretmenleri, kendilerine verilen grup/sınıf/şubede eğitim ve öğretim faaliyetlerini, eğitim ve öğretim programında belirtilen esaslara göre planlamak ve uygulamak, ders dışında okuldaki eğitim ve öğretim işlerine etkin bir biçimde katılmak ve bu konularda mevzuatta belirtilen görevleri yerine getirmekle yükümlüdür.

Tablo 6. İdari Personelin Hizmet Süresine İlişkin Bilgiler

Hizmet Süreleri	2024 Yıl İtibarıyla	
	Kişi Sayısı	%
1-4 Yıl	2	100
5-6 Yıl		
7-10 Yıl		
10.....Üzeri		

Tablo 7. Öğretmenlerin Hizmet Süreleri (Yıl İtibarıyla)

Hizmet Süreleri	Branşı	Kadın	Erkek	Hizmet Yılı	Toplam
1-3 Yıl		2	2		4
4-6 Yıl					
7-10 Yıl		2	1		3
11-15 Yıl		2			2
16-20					
20 ve üzeri					

Tablo 8. Kurumdaki Mevcut Hizmetli/ Memur Sayısı

	Görevi	Erkek	Kadın	Eğitim Durumu	Hizmet Yılı	Toplam
1	Memur					0
2	Hizmetli					0
3						
4						
5						
6						

Tablo 9. Okul/kurum Rehberlik Hizmetleri

Mevcut Kapasite				Mevcut Kapasite Kullanımı ve Performans					
Psikolojik Danışman Norm Sayısı	Görev Yapan Psikolojik Danışman Sayısı	İhtiyaç Duyulan Psikolojik Danışman Sayısı	Görüşme Odası Sayısı	Danışmanlık Hizmeti Alan			Rehberlik Hizmetleri ile İlgili Düzenlenen Eğitim/Paylaşım Toplantısı vb. Faaliyet Sayısı		
				Öğrenci Sayısı	Öğretmen Sayısı	Veli Sayısı	Öğretmenlere Yönelik	Öğrencilere Yönelik	Velilere Yönelik
0	0	0	0	0	0	0	0	0	0

2.7.3 Teknolojik Düzey

Okulumuzun teknolojik altyapısı ve teknolojiyi kullanabilme düzeyine ilişkin analizi yapılmıştır.

Tablo 10. Teknolojik Araç-Gereç Durumu

Araç-Gereçler	Mevcut Durum	İhtiyaç
Projeksiyon	1	0
Bilgisayar	3	0

Tablo 11. Fiziki Mekân Durumu

Fiziki Mekân	Var	Yok	Adedi	İhtiyaç
Öğretmen Çalışma Odası		X		
Ekipman Odası		X		
Kütüphane		X		
Rehberlik Servisi		X		
Resim Odası		X		
Müzik Odası		X		
Çok Amaçlı Salon		X		
Spor Salonu		X		

Not: Okulumuz Akçapınar İlkokuluna ait binanın bir bölümünü geçici olarak tahsisli olarak kullanmaktadır.

2.7.4 Mali Kaynaklar

Okul/Kurumun mali kaynak analizi aşağıda belirtilmiştir.

Tablo 12. Kaynak Tablosu

Kaynaklar	2023	2024	2025	2026	2027	2028
Genel Bütçe	14300	20000	25000	30000	40000	50000
Okul Aile Birliği	0	0	0	0	0	0
Özel İdare	0	0	0	0	0	0
Kira Gelirleri	0	0	0	0	0	0
Döner Sermaye	0	0	0	0	0	0
Dış Kaynak/Projeler	0	0	0	0	0	0
Diğer	0	0	0	0	0	0
TOPLAM	14300	20000	25000	30000	40000	50000

Tablo 13. Gelir-Gider Tablosu

YILLAR	2021		2022		2023	
	GELİR	GİDER	GELİR	GİDER	GELİR	GİDER
Temizlik	651 TL	0	662,50TL	0	1187,50 TL	0
Küçük Onarım		0		0		0
Bilgisayar Harcamaları		0		0		0
Büro Makinaları Harcamaları		0		0		0
Telefon		0		0		0
Sosyal Faaliyetler		0		0		0
Kırtasiye		0		0		0
GENEL		0		0		0

NOT: Okul -Aile Birliği üzerinden son üç yılda herhangi bir harcama yapılmamıştır.

2.7.5 İstatistiki Veriler

Okul/kurumla ilgili her türlü sayısal veriler geriye dönük olarak (en az 3 yıllık) verilir. İstatistiki veriler kapsamında incelenecek hususlar;

- Öğrenci durumu (genel mevcut, ortalama sınıf mevcudu, mevcudu en fazla olan ve en az olan sınıf mevcudu sayısı, kaynaştırma eğitimine tabi öğrenci sayısı vs.)
- Öğrenci kursları (kurs açılan dersler, katılan öğrenci sayısı, görev alan öğretmenlerin sayısı, kursun akademik başarıya olan katkısı vs.)
- Okul/kurumun akademik başarısı (ulusal düzeyde yapılan sınavlarda başarı sağlayan öğrenci sayısı ve mevcuda oranı, il başarı sırası, sınıfını doğrudan geçen öğrenci sayısı/oranı, sınıf tekrarı yapan öğrenci sayısı/oranı vb.)
- Okul/kurumda yapılan sosyal faaliyetlerin (kutlamalar, anma günü, kermes vb.) neler olduğu, bunlarda görev alan öğretmen, öğrenci velilerin sayısı, katılım oranı belirtilir.
- Okul/kurumda yapılan kültürel faaliyetlerin (gezi, sergi vb.) neler olduğu; kültürel faaliyetlerde görev alan öğretmen, öğrenci velilerin sayısı, katılım oranı belirtilir.
- Okul/kurumun bilimsel araştırmaları (Okulun paydaşlarınca yapılan bilimsel araştırmalar belirtilir.),
- Okul/kurumun bilimsel yayınları (Okul/kurum ya da okul paydaşlarınca yayımlanan kitap, makale vb. bilimsel yayımlardan bahsedilir.),
- Spor kulübü faaliyetleri (Hangi branşlarda takım oluşturulduğu, antrenör sayısı, lisanslı öğrenci sayısı, bu alanda kazanılan başarılar, mezun olduktan sonra spora devam eden öğrenci sayısı vb. belirtilir.),
- Öğrenci devam durumu (öğrencilerin devamsızlık ortalaması, önceki yılda devamsızlıktan kalan öğrenci sayısı, bu yıl sürekli devamsızlık yapan öğrenci sayısı, önceden devamsız olup da devamı sağlanan öğrenci sayısı),
- Sosyal kulüplerin çalışması (kurulan sosyal kulüpler ve bunların gerçekleştirdiği projeler),
- Personel devam durumu (personelin sevk alma durumu, zorunlu izinler hariç alınan izin süreleri, sevk alma sıklığı-haftalık sevk sayısı-alınan rapor sayısı),
- Rehberlik hizmetleri (yararlanan öğrenci sayısı ve diğer faaliyetleri),
- Engelli öğrenciler için kolaylaştırıcı çalışmalar (engelli öğrencilerin sayısı ve engel çeşitleri ile bunların yaşamını kolaylaştırmak için alınan önlemler),
- Okulun dış çevre (MEB, belediye, AB, TÜBİTAK, MEM) tarafından düzenlenen faaliyet ve projelere katılma ve bu projelerden yararlanma durumu,
- Okul/kuruma ulaşım,
- Fiziki mekânlar (Spor salonu, çok amaçlı salon, BTS, laboratuvar, sınıflar, idari odalar, öğretmenler odası vs. kullanıma uygunluğu, kullanılma sıklığı, binanın dış ve iç ses yalıtımı, danışma, ziyaretçi odası vs. belirtilmelidir.),
- Kantin, yemekhane (kantinin işletilme biçimi, ihtiyacı karşılama düzeyi, okula getirisi, öğrencilerin dışarı gitmesini önleme durumu, faydaları), Isınma durumu (okulun nasıl ısıtıldığı, yakıt türü, ısınmanın tam sağlanıp sağlanmadığı, sağlanamıyorsa nedenleri, kalorifer görevlisinin eğitimi, belgesi),
- Sivil savunma çalışmaları (yangın tertibatı, yangın tüpü, ikaz alarm zili, elektrik tertibatının kontrolü, baca temizliği, kalorifer kazanının temizliği, sivil savunma tatbikatı vs.),

- Diğer araç ve gereçler (Okulda bulunan ders araçları genel olarak belirtilir etkin kullanımı ile ilgili yapılan çalışmalar ifade edilir.),
- Okul/kurumun yaptığı benzer okullarda olmayan ya da öncülüğünü okulun yaptığı diğer okullara da örnek olan çalışmalar, çevreye bu okuldan yayılan başarılı uygulamalar,
- Okul/kurumun iş birliği yaptığı kurum ya da kişiler, okulda ya da okulca düzenlenen panel, konferans vb. sunumlar,
- Okul/kurumun öncülük ettiği iyi işler, organizasyonlar, aldığı ödüller belirtilir.

Tablo 14. Norm Kadro Durumu

Sıra No	Unvan-Branşı	Norm	Mevcut	İhtiyaç	Sözleşmeli	Fazla
1	Müdür	1	1	0	0	0
2	Müdür Yardımcısı	1	1	0	0	0
3	İlköğretim Matematik	1	1	0	0	0
4	Türkçe	1	1	0	0	0
5	İngilizce	1	1	0	0	0
6	Fen Bilimleri	1	1	0	0	0
7	Din Kültürü	1	1	0	0	0
8	Sosyal Bilgiler	1	1	0	0	0
9	Bilişim Teknolojileri	1	1	0	0	0
10	Beden Eğitimi	1	1	0	0	0
11	Müzik	1	1	0	0	0
12	TOPLAM	11	11	0	0	0

Tablo 15. Öğretmen/Öğrenci Durumu

ÖĞRETMEN	ÖĞRENCİ		OKUL
Toplam öğretmen sayısı	Öğrenci sayısı		Toplam öğrenci sayısı
	Kız	Erkek	
9	16	31	47
			Öğretmen başına düşen öğrenci sayısı
			5,2

Tablo 16. Sosyal Kulüp Verileri

Sıra No	Sosyal Kulüp	Danışman Öğretmen	Öğrenci Sayısı	Faaliyet Sayısı
1	Afet Hazırlık Kulübü	Aysel GÖREN	6	2
2	Değerler Kulübü	Ayşegül IŞIK	14	5
3	Gezi,Tanıtma ve Turizm Kulübü	Yasemin OTÇU	6	5
4	İş Sağlığı ve Güvenliği Kulübü	Cemile Cana TÜRKAY	2	1
5	Spor Kulübü	Erman ERTEN	5	2
6	Trafik Güvenliği ve İlk Yardım Kulübü	Hüseyin KÖSE	9	3
7	Yeşilay Kulübü	Ahu SÖYLEMEZ	6	1

Tablo 17. Okula Ulaşım Verileri

Ailesiyle Gelen Öğrenci	Taşımayla Gelen Öğrenci	Toplam Öğrenci
13	34	47

Tablo 18. Sivil Savunma Çalışmaları

Sıra No	Veri	Sayı
1	Yangın Tüpü	5
2	İkaz / Alarm	1
3	Yangın Merdiveni	1
4	Tatbikat	5

Tablo 19. Personel İzin Durumu

Yıllar	Sağlık İzni	Mazeret İzni	Yıllık İzin	Aylıksız İzin	Toplam
2022	92	35	44	0	171
2023	27	8	12	0	47
2024	14	5	0	0	19
Toplam	133	48	56	0	237
Kişi Başı Yıllık Ortalama	4	1,4	9,3	0	7,1

Personelin kullandığı izin gün sayısıdır.

2.8 Çevre Analizi (PESTLE)

Çevre analiziyle okul/kurum üzerinde etkili olan veya olabilecek politik, ekonomik, sosyo-kültürel, teknolojik, yasal çevresel dış etkenlerin tespit edilmesi amaçlanmıştır.

Tablo 20. PESTLE Analiz Tablosu

Politik-Yasal etkenler	Ekonomik etkenler
<ul style="list-style-type: none">• Kalkınma Planı ve Orta Vadeli Program,• Bakanlık, il ve ilçe stratejik planlarının incelenmesi,• Yasal yükümlülüklerin belirlenmesi,• Oluşturulması gereken kurul ve komisyonlar,• Okul/kurum çevresindeki politik durum.	<ul style="list-style-type: none">• Okul/kurumun bulunduğu çevrenin genel gelir durumu,• İş kapasitesi,• Okul/kurumun gelirini arttırıcı unsurlar,• Okul/kurumun giderlerini arttıran unsurlar,• Tasarruf sağlama imkânları,• İşsizlik durumu,• Mal-ürün ve hizmet satın alma imkânları,• Kullanılabilir bütçe
Sosyokültürel etkenler	Teknolojik etkenler
<ul style="list-style-type: none">• Kariyer beklentileri,• Ailelerin ve öğrencilerin bilinçlenmeleri,• Aile yapısındaki değişimler (geniş aileden çekirdek aileye geçiş, erken yaşta evlenme vs.),• Nüfus artışı,• Göç,• Nüfusun yaş gruplarına göre dağılımı,• Hayat beklentilerindeki değişimler (Hızlı para kazanma hırısı, lüks yaşama düşkünlük, kırsal alanda kentsel yaşam),• Beslenme alışkanlıkları,• Değerler, mesleki etik kuralları vb.	<ul style="list-style-type: none">• Okul/kurumun teknoloji kullanım durumu• e- Devlet uygulamaları,• Dijital Platformlar üzerinden uzaktan eğitim imkânları,• Okul/kurumun sahip olmadığı teknolojik araçlar• Personelin ve öğrencilerin teknoloji kullanım kapasiteleri,• Personelin ve öğrencilerin sahip olduğu teknolojik araçlar,• Teknoloji alanındaki gelişmeler• Teknolojinin eğitimde kullanımı
Çevresel Etkenler	
<ul style="list-style-type: none">• Hava ve su kirlenmesi,• Toprak yapısı,• Bitki örtüsü,• Doğal kaynakların korunması için yapılan çalışmalar,• Çevrede yoğunluk gösteren hastalıklar,• Doğal afetler (deprem kuşağında bulunma, Covid 19, kene vakaları vb.)	

2.9 Güçlü ve Zayıf Yönler ile Fırsatlar ve Tehditler (GZFT) Analizi

Okul/kurumun güçlü ve zayıf yönleri ile okul/kurum dışında oluşabilecek fırsatlar ve tehditler belirlenmiştir.

Tablo 21. GZFT Listesi

İç Çevre	
Güçlü Yönler	Zayıf Yönler
Okul Müdürünün tecrübeli ve yeniliğe açık olması.	Veli toplantılarına katılım oranının düşük olması,
Öğretmen sayısının yeterli olması ve Öğretmenlerin yeniliklere açık olması,	Okul çevresinde; spor salonu, konferans, tiyatro vb. gibi sosyal etkinlik alanlarının bulunmaması
Okulda internet bağlantısının olması,	Öğrenci devamsızlık oranlarının fazla olması,
Kurum kültürünün oluşmuş olması,	Mevsimlik Tarım İşçisi Öğrencilerinin kendi memleketlerine gittiklerinde okula devam etmemeleri
Tüm çalışanların sorunun bir parçası değil, çözümün bir parçası olması,	
Tüm çalışanların bilgi paylaştıkça çoğalır felsefesini benimsemiş olması,	
Okuldaki kilit ve kritik süreçlerin iyi işlemesi,	

Dış Çevre	
Fırsatlar	Tehditler
Velilerin farklı kültür seviyesinde olması,	Veli toplantılarına katılım oranının düşük olması,
Okul idaresinin okulun ihtiyaçlarını giderme çabaları,	Okul çevresinde sosyo- ekonomik düzeyi düşük ailelerin olması
Veliler arasında çeşitli meslek gruplarının bulunması,	Okulun bulunduğu çevrenin sosyo- ekonomik düzeyinin düşük olması

2.10 Tespit ve İhtiyaçların Belirlenmesi

Tespitler:

- Mevzuat itibariyle öğrenci velilerinin eğitim faaliyetlerine müdahale alanını sınırlandıran herhangi bir mekanizma bulunmamaktadır.
- Müdürlüğümüzün hizmetlerini mevzuattaki hükümlere uygun olarak yürütmektedir.
- Tabi olduğumuz mevzuatın kapsamı, Müdürlüğümüzün yetkilerini çeşitlendirmekle birlikte sınırlamaktadır.

İhtiyaçlar:

- Mevzuat itibariyle Okul Müdürlerinin yetkilerinin artırılması
- Eğitim uygulamaları konusunda ulusal düzeyde tanıtım çalışmaları yaparak öğrenci ve velilerinin bilgilendirilmesi
- Mevzuatta ihtiyaç duyulan değişikliklerde “yenileme” çalışmaları yerine “güncelleme” çalışmalarına yer verilmesi.

3.BÖLÜM

GELECEĞE BAKIŞ

3. GELECEĐE BAKIŐ

3.1 Misyon

Biz, Akçapınar Ortaokulu çalıőanları, Öğrencilerimiz var olduĐu için buradayız. Bütün çalıőmalarımız onlar içindir. Biz birbirimize ve kendimize güvenir, Ortak çalıőmaktan zevk alırız. YeniliĐe ve deĐiŐime inanır, rakip olarak kendimizi görürüz. Her gün daha iyiye ulaŐmayı hedefleriz. Biliyoruz ki; iyi yetiŐtirilmiŐ her öğrenci, geleceĐimizin garantisidir. Bu sebeple; öğrencilerimize inanır, güvenir ve gücümüzü sevgiden alırız.

3.2 Vizyon

Okuyan, araŐtıran, akla ve bilime inanan, Üreten ve üretmekten zevk alan, Önce kendine, Sonra tüm insanlıĐa sayĐı duyan, Çevresine karŐı duyarlı, PaylaŐmayı bilen, Türkiye Cumhuriyeti'ne, Atatürk İlke ve Devrimlerine baĐlı öğrenciler yetiŐtiren bir okul olmaktır.

3.3 Temel Deęerler

- *Atatürk İlkeleri ve İnkılâplarına baęlı*
- *Sevgi, saygı, hoşgörü.*
- *Tarafsızlık*
- *Doęruluk – Dürüstlük*
- *Güven*
- *İş birlięi*
- *Deęişime, eleştiriye, paylaşımına açık olma*

3.4 Amaç, Hedef ve Performans Göstergesi ile Stratejiler

Tablo 22. Amaç, Hedef, Gösterge ve Stratejilere İlişkin Tablolar

TEMA	EĞİTİM-ÖĞRETİME ERİŞİM ve KATILIM								
Amaç 1	A1. Öğrencilerin eğitim öğretime etkin katılımlarıyla donanımlı olarak bir üst öğrenime geçişi sağlanacaktır.								
Hedef 1.1	H1.1. Öğrenme kayıpları önleyici çalışmalar yapılarak azaltılacaktır.								
Performans Göstergeleri	Hedefe Etkisi	Başlangıç Değeri (2023)	2024	2025	2026	2027	2028	İzleme Sıklığı	Rapor Sıklığı
PG 1.1.1 Bir eğitim ve öğretim yılında destekleme ve yetiştirme kurslarına kayıt yaptıran öğrenci oranı (%)	25	0	50	60	70	80	90	1 dönem	1 dönem
PG 1.1.2 Destekleme ve yetiştirme kurslarına devam eden öğrencilerin katılım sağladığı derslerin not ortalaması	25	0	70	80	90	100	100	1 dönem	1 dönem
PG 1.1.3 20 gün ve üzeri özürsüz devamsızlık yapan öğrenci oranı (%)	25	24.4	20	15	10	5	1	1 dönem	1 dönem
PG 1.1.4 20 gün ve üzeri özürlü devamsızlık yapan öğrenci oranı (%)	25	0	0	0	0	0	0	1 dönem	1 dönem
Koordinatör Birim	Okul İdaresi								
İş birliği Yapılacak Birimler	Aileler								
Riskler	Velilerin iletişim ve adres bilgilerine ulaşamaması Konu ile ilgili çalışmalara devamsızlık yapan öğrenci velilerinin katılım sağlamaması								
Stratejiler	<p>S1. Öğrencilerin genel derslerdeki kazanım eksiklikleri tespit edilerek destekleme ve yetiştirme kurslarıyla akademik yeterliklerinin artırılması sağlanacaktır.</p> <p>S2. Dijital platformlar aracılığıyla öğrencilerin tamamlayıcı ve destekleyici eğitim almaları sağlanacaktır.</p> <p>S3. DYK'lara yönelik ders içeriklerine katkı sağlayacak etkinlik, okuma vb aktivitelerin zenginleştirilmesi sağlanacaktır.</p> <p>S4. DYK içerikleri öğrencinin hazır bulunuşluk seviyesi dikkate alınarak hazırlanacaktır.</p> <p>S5. Öğrencilerin devamsızlık nedenleri tespit edilerek devamsızlığa neden olan etmenler giderilecektir.</p>								
Maliyet Tahmini	3500 TL								
Tespitler	Mevsimlik tarım işçisi çocuklarında devamsızlık daha fazla yapılıyor.								
İhtiyaçlar	Velilere okul açılmadan önce seminer ve bilgilendirme toplantıları yapılmalı.								

Performans göstergesinin Hedefe Etkisi yüzde olarak ifade edilir. Amaca hizmet edecek hedeflerin tamamı %100 başarı performansı olarak düşünülerek tüm hedeflerinin toplamı %100'lük oranı bulmalıdır.(Örneğin pg1 %25+pg2 %25+pg3 %25+pg4 %25 toplamı %100)

TEMA	EĞİTİM-ÖĞRETİMDE KALİTE								
Amaç 2	A2. Öğrencilere medeniyetimizin ve insanlığın ortak değerleriyle çağın gereklerine uygun bilgi, beceri, tutum ve davranışlar kazandırılacaktır.								
Hedef 2.1	H2.1 Öğrencilerin bilimsel, kültürel, sanatsal, sportif ve toplum hizmeti alanlarında ders dışı etkinliklere katılım oranı artırılacaktır.								
Performans Göstergeleri	Hedefe Etkisi	Başlangıç Değeri	2024	2025	2026	2027	2028	İzleme Sıklığı	Rapor Sıklığı
PG 2.1.1 Okulda bir eğitim ve öğretim döneminde bilimsel, kültürel, sanatsal ve sportif alanlarda en az bir faaliyete katılan öğrenci oranı (%)	25	78	80	85	90	95	100	1 dönem	1 dönem
PG 2.1.2 Bir eğitim ve öğretim yılında en az iki sosyal sorumluluk ve toplum hizmeti çalışmalarına katılan öğrenci oranı (%)	25	0	20	40	50	60	65	1 dönem	1 dönem
PG 2.1.3 Bir eğitim ve öğretim yılında yerel, ulusal ve uluslararası proje, yarışma vb. etkinliklere katılan öğrenci oranı (%)	25	5	10	15	20	25	35	1 dönem	1 dönem
PG 2.1.4 Okulda bir eğitim ve öğretim yılında geleneksel çocuk oyunları alt başlığında en az bir faaliyete katılan öğrenci oranı (%)	25	20	25	30	35	40	50	1 dönem	1 dönem
Koordinatör Birim	Sınıf Öğretmenleri								
İş birliği Yapılacak Birimler	Okul İdaresi								
Riskler	Okulun köyde bulunmasından dolayı taşımada yaşanan zorluklar. Mevsimlik Tarım İşçisi Çocuklarında devamsızlık oranının yüksek olmasından dolayı sosyal faaliyetlere katılımlarının yapılamaması. Konu ile ilgili yapılan duyurulara velilerin katılım sağlamaması.								
Stratejiler	S1. Her bir öğrencinin bir kulüp faaliyetinde aktif olarak yer alması sağlanarak kulüp faaliyetlerinin etkinliği artırılacaktır.								

	<p>S2. Öğrencilerin seviyelerine uygun olarak toplumsal sorunların çözümüne katkı sağlamak ve farkındalık oluşturmak amacıyla afet ve acil durum, çevre, eğitim, spor, kültür ve turizm, sağlık ve sosyal hizmetler alanlarında toplum hizmeti faaliyetlerine katılımları artırılacaktır.</p> <p>S3. Okul bünyesinde yarışmalar düzenlenecektir.</p> <p>S4. Diğer kurum ve kuruluşlarla iş birliği içerisinde yürütülen bilimsel, sosyal, kültürel, sanatsal ve sportif alanlardaki faaliyetler artırılacaktır.</p> <p>S5. Okul bahçeleri çocukların geleneksel oyunlarla vakit geçirmelerini sağlayacak ve gelişimlerini destekleyecek şekilde etkin olarak kullanılacaktır</p> <p>S6. Okul bünyesinde etkinlikler düzenlenecektir.</p> <p>S7. Öğrencilerin yerel, ulusal ve uluslararası proje ve yarışmalara katılmaları teşvik edilecektir.</p> <p>S8. Okul bahçeleri geleneksel çocuk oyunlarına yönelik düzenlenecektir.</p> <p>S9. Öğrenci seviyesine ve öğretim programı kazanımlarına uygun olarak geleneksel çocuk oyunları ders içi etkinliklerde kullanılacaktır.</p>
Maliyet Tahmini	50000 TL
Tespitler	Öğrenci, veli ve öğretmenlerin konu ile ilgili motivasyonları düşük.
İhtiyaçlar	Konu ile ilgili motive edici uygulamalarda bulunulmalı.

TEMA	KURUMSAL KAPASİTE								
Amaç 3	A3. Ortaokul kademesinde öğrencilerin kaliteli eğitime erişimleri fırsat eşitliği temelinde artırılarak bilişsel, duyuşsal ve fiziksel olarak çok yönlü gelişimleri sağlanacak ve temel hayat becerilerini edinmiş öğrenciler yetiştirilecektir.								
Hedef 3.1	H3.1. Öğrencilerin akademik başarılarıyla birlikte tasarım ve girişimcilik yönlerini artırmaya yönelik bütüncül çalışmalar yürütülecektir.								
Performans Göstergeleri	Hedefe Etkisi	Başlangıç Değeri	2024	2025	2026	2027	2028	İzleme Sıklığı	Rapor Sıklığı
PG 3.1.1 Matematik dersi yıl sonu puanı ortalaması	15	60,1	65	70	75	80	85	1 dönem	1 dönem
PG 3.1.2 Türkçe dersi yıl sonu puanı ortalaması	15	71,70	75	75	80	80	85	1 dönem	1 dönem
PG 3.1.3 Fen Bilimleri dersi yıl sonu puanı ortalaması	15	68,87	70	75	80	85	90	1 dönem	1 dönem
PG 3.1.4 Sosyal Bilimler dersi yıl sonu puanı ortalaması	15	67,60	70	80	85	90	92	1 dönem	1 dönem
PG 3.1.5 Yabancı dil dersi yıl sonu puanı ortalaması	15	50	55	60	70	80	85	1 dönem	1 dönem
PG 3.1.6 Öğrenci başına okunan kitap sayısı	25	5	10	15	16	18	20	1 dönem	1 dönem
Koordinatör Birim	Öğretmenler								
İş birliği Yapılacak Birimler	Okul İdaresi ve aileler								
Riskler	Mevsimlik Tarım İşçisi Çocuklarının sayısının çok olması ve mevsimsel olarak gittikleri yerlerde okula devam etmemeleri.								
Stratejiler	<p>S1 Öğrencilerin kazanım eksiklikleri tespit edilerek destekleme ve yetiştirme kurslarıyla akademik yeterliklerinin artırılması sağlanacaktır.</p> <p>S2 Öğrencilerin kompozisyon, resim, şiir vb. yarışmalara katılımları teşvik edilecek, okul içerisinde yapılan yarışmalarda öğrencilerin ödüllendirilmesi sağlanacaktır.</p> <p>S3 Okul kütüphanesi zenginleştirilecek, öğrencilerin kitap okumasını teşvik edecek etkinlikler düzenlenecektir.</p> <p>S4 Öğrencilerin yerel, ulusal ve uluslararası proje ve yarışmalara katılmaları teşvik edilecektir.</p> <p>S5 Öğrencilerin ortaokul 5.sınıflarda yabancı dil ağırlıklı eğitim almaları sağlanacaktır.</p>								
Maliyet Tahmini	9000 TL								

Tespitler	Ailelerin eğitim bilinci düşük.
İhtiyaçlar	Ailelerin bilgilendirilerek eğitime bakış açılarında bilinçlendirme çalışmaları yapılmalı.

TEMA	KURUMSAL KAPASİTE								
Amaç 4	A4. Okulun eğitimin temel ilkeleri doğrultusunda niteliğini artırmak amacıyla kurumsal kapasite geliştirilecektir.								
Hedef 4.1	H4.1. Eğitim ve öğretimin sağlıklı ve güvenli bir ortamda gerçekleştirilmesi için okul sağlığı ve güvenliği geliştirilecektir.								
Performans Göstergeleri	Hedef Etkisi	Başlangıç Değeri	2024	2025	2026	2027	2028	İzleme Sıklığı	Rapor Sıklığı
PG 4.1.1 Okulda yaşanan kaza sayısı	20	0	0	0	0	0	0	1 dönem	1 dönem
PG 4.1.2 Bağımlılıkla mücadele ile ilgili konularda eğitim alan öğrenci ve öğretmen sayısı	10	1	5	7	10	15	20	1 dönem	1 dönem
PG 4.1.3 Akran zorbalığı ve siber zorbalıkla ilgili konularda eğitim alan öğretmen, öğrenci ve veli sayısı	10	0	5	10	15	20	30	1 dönem	1 dönem
PG 4.1.4 Sağlıklı beslenme ve obezite ile ilgili konularda verilen eğitim alan öğrenci, öğretmen ve veli sayısı	10	0	10	20	30	40	50	1 dönem	1 dönem
PG 4.1.5 Hijyen, gıda güvenliği, bulaşıcı hastalıklar ile ilgili konularda verilen eğitim alan öğrenci, öğretmen ve personel sayısı	10	0	5	10	15	20	25	1 dönem	1 dönem
PG 4.1.6 Sivil savunma eğitimlerine katılan öğrenci ve öğretmen sayısı	20	1	5	15	25	30	40	1 dönem	1 dönem
PG 4.1.7 Afet ve acil durum tatbikat sayısı	20	4	5	5	5	5	5	1 dönem	1 dönem
Koordinatör Birim	Okul İdaresi								
İş birliği Yapılacak Birimler	Öğretmenler								
Riskler	Velilerin eğitimleri gereksiz görmeleri Okul-aile iş birliğinin yetersiz kalması								
Stratejiler	S1 Eğitim ortamları iş sağlığı ve güvenliği yönergesine uygun hâle getirilecektir. S2 Öğrenci, öğretmen ve velilerde farkındalık oluşturmak için bağımlılıkla mücadele, akran zorbalığı, siber zorbalık, sağlıklı beslenme ve obezite, hijyen, bulaşıcı hastalıklar ve gıda güvenliği gibi konularda alan uzmanları ile iş birliğinde eğitimler düzenlenecektir. S3 Doğa, insan ve teknoloji kaynaklı (deprem, sel, heyelan, yangın, çığ ve salgın hastalıklar								

	<p>vd.) afetlere karşı gerekli tedbirlerin alınması için çalışmalar yapılacaktır.</p> <p>S4 Doğa, insan ve teknoloji kaynaklı (deprem, sel, heyelan, yangın, çığ ve salgın hastalıklar vd.) konularında alan uzmanları ile iş birliğinde öğretmen ve öğrencilere farkındalık eğitimleri verilecektir.</p> <p>S5 Okulun afet ve acil durum eylem planının güncel tutulması sağlanacaktır.</p> <p>S6 Afet ve acil durum tatbikatları düzenlenecektir.</p>
Maliyet Tahmini	100000 TL
Tespitler	<p>Eğitime velilerin istekli gelmemesi</p> <p>Öğrencilerin eğitimlerden yeterli düzeyde faydalanmamaları</p>
İhtiyaçlar	Öğrenci, öğretmen ve velilerin konu hakkında yeterli eğitimleri almaları.

TEMA	KURUMSAL KAPASİTE								
Amaç 5	A5. Eğitim ve öğretimin niteliğinin geliştirilmesi sağlanacaktır.								
Hedef 5.1	H5.1. Kurum personelinin mesleki gelişimlerinin artırılması sağlanacaktır.								
Performans Göstergeleri	Hedef Etkisi	Başlangıç Değeri	2024	2025	2026	2027	2028	İzleme Sıklığı	Rapor Sıklığı
PG 5.1.1 Hizmet içi eğitim alan yönetici ve öğretmen sayısı	20	10	10	10	10	10	10	1 dönem	1 dönem
PG 5.1.2 Eğitim alan yardımcı personel sayısı	10	1	1	1	1	1	1	1 dönem	1 dönem
PG 5.1.3 Uzaktan hizmet içi eğitime katılan öğretmen sayısı	10	10	10	10	10	10	10	1 dönem	1 dönem
PG 5.1.4 Ulusal ve uluslararası projelere katılım sağlayan öğretmen sayısı	20	2	2	3	4	4	5	1 dönem	1 dönem
PG 5.1.5 Öğretmenlere yönelik düzenlenen eğitim sayısı	10	2	2	3	3	4	5	1 dönem	1 dönem
PG 5.1.6 Yüksek lisans eğitimini sürdüren/tamamlayan öğretmen ve yönetici sayısı	20	3	3	3	4	4	5	1 dönem	1 dönem
PG 5.1.7 Doktora eğitimini sürdüren/tamamlayan öğretmen ve yönetici sayısı	10	0	0	1	1	2	2	1 dönem	1 dönem
Koordinatör Birim	Okul İdaresi								
İş birliği Yapılacak Birimler	Öğretmenler								
Riskler	Eğitimlerin ders saatlerinde yapılması.								
Stratejiler	<p>S1 Okul yöneticilerinin ve öğretmenlerin mesleki gelişim ihtiyaçları tespit edilerek bu ihtiyaçları gidermeye yönelik bir mesleki gelişim planı hazırlanacaktır.</p> <p>S2 Bakanlık, diğer kurum ve kuruluşlarla yapılan iş birlikleri kapsamında yardımcı personelin görev alanı ile ilgili iş başı eğitim almaları sağlanacaktır.</p> <p>S3 Okul öğretmenlerinin alanlarında mesleki gelişimlerini ve öğretmenlik yeterliklerini geliştirmek için mahalli ve merkezi düzeyde eğitim almaları sağlanacaktır.</p> <p>S4 Okul yöneticilerinin ve öğretmenlerin dijital platformlar aracılığıyla verilen eğitimlere katılmaları teşvik edilecektir.</p>								

	S5 Okul personelinin motivasyon, iş doyumu ve kurumsal bağlılık düzeylerini artıracak çalışmalar yapılacaktır.
Maliyet Tahmini	0 TL
Tespitler	Öğretmenlerin kişisel gelişim alanında motive olmamaları.
İhtiyaçlar	Öğretmenleri motive edici maddi ve manevi ödüllendirmenin yapılması.

TEMA	KURUMSAL KAPASİTE									
Amaç 6	A6. Eğitim ortamlarının fiziki imkânları geliştirilecektir.									
Hedef 6.1	H6.1. Temel eğitimde okulların niteliğini arttıracak uygulamalara ve çalışmalara yer verilmesi sağlanacaktır.									
Performans Göstergeleri	Hedefe Etkisi	Başlangıç Değeri	2024	2025	2026	2027	2028	İzleme Sıklığı	Rapor Sıklığı	
PG 6.1.1 İyileştirilen fiziki mekân sayısı.	100	1	2	3	3	4	5	1 dönem	1 dönem	
Koordinatör Birim	Okul İdaresi									
İş birliği Yapılacak Birimler	Öğretmenler									
Riskler	Bütçe yetersizliği.									
Stratejiler	S1 Fiziki mekânların (derslikler, spor salonu, kütüphaneler, atölyeler vb.) iyileştirilmesi için kamu idareleri, belediyeler ve işverenlerle iş birlikleri yapılacaktır.									
Maliyet Tahmini	1000000 TL									
Tespitler	Okul-aile birliği ve köy muhtarlığının yeterli maddi desteği sağlamaması.									
İhtiyaçlar	Genel ve özel bütçe çalışmalarının yapılması.									

4.BÖLÜM

MALİYETLENDİRME

4. MALİYETLENDİRME

Tablo 23. Tahmini Maliyet Tablosu

	2024	2025	2026	2027	2028	Toplam Maliyet
AMAÇ 1	500 TL	500 TL	500 TL	1000 TL	1000 TL	3500 TL
AMAÇ 2	5000 TL	5000 TL	10000 TL	10000 TL	20000 TL	50000 TL
AMAÇ 3	1000 TL	1000 TL	2000 TL	2000 TL	3000 TL	9000 TL
AMAÇ 4	10000 TL	20000 TL	20000 TL	25000 TL	25000 TL	100000 TL
AMAÇ 5	0 TL	0 TL	0 TL	0 TL	0 TL	0 TL
AMAÇ 6	100000 TL	200000 TL	200000 TL	250000 TL	250000 TL	1000000 TL
Genel Yönetim Giderleri	1000 TL	1000 TL	1000 TL	2000 TL	3000 TL	8000 TL
TOPLAM	117500 TL	227500 TL	233500	290000 TL	302000 TL	1170500 TL

5.BÖLÜM

İZLEME VE DEĞERLENDİRME

5. İZLEME VE DEĞERLENDİRME

Stratejik planlarda yer alan amaç ve hedeflere ulaşma durumlarının tespiti ve bu yolla stratejik planlardaki amaç ve hedeflerin gerçekleştirilebilmesi için gerekli tedbirlerin alınması izleme ve değerlendirme ile mümkün olmaktadır. Stratejik Planda yer alan performans göstergelerinin gerçekleşme durumlarının tespiti yılda iki kez yapılacaktır. Her yılın ilk altı ayında ilgili hedefe ait performans göstergelerinin performans düzeyi dikkate alınarak yapılan izlemenin ardından, yılsonu itibarıyla hedeflenen değere ulaşıp ulaşılmadığının analizi yapılacaktır.

EKLER:

Ek-1 Okul/kurumlar tarafından uygulanan anketlerin sonuçları ile tablolar.

Paydaş anketlerine ilişkin ortaya çıkan temel sonuçlar şu şekildedir:

Öğrenci Anketi Sonuçları:

Maddeler	Kesinlikle Katılıyorum	Katılıyorum	Kararsızım	Kısmen Katılıyorum	Katılmıyorum
Öğretmenlerimle ihtiyaç duyduğumda rahatça görüşebilirim	% 91	% 9	% 0	% 0	% 0
Okul müdürüyle ihtiyaç duyduğumda rahatça konuşurum.	% 84	% 11	% 2	% 3	% 0
Okul rehberlik servisinden yeterince yararlanıyorum.	% 29	% 16	% 39	% 7	% 9
Okula ilettiğimiz öneri ve isteklerimiz dikkate alınır.	% 88	% 10	% 0	% 2	% 0
Okulda kendimi güvende hissediyorum.	% 90	% 9	% 0	% 1	% 0
Öğrencilerle ilgili alınan kararlarda bizlerin görüşü alınır.	% 72	% 21	% 4	% 3	% 0
Öğretmenler yeniliğe açık derslerde çeşitli yöntemler kullanır	% 84	% 15	% 1	% 0	% 0
Derslerde konuya uygun araç-gereç kullanılmaktadır.	% 83	% 15	% 2	% 0	% 0
Teneffüslerde ihtiyaçlarımı giderebiliyorum.	% 76	% 13	% 5	% 4	% 2
Okulun içi ve dışı temizdir.	% 72	% 21	% 4	% 3	% 0
Okul binası ve diğer fiziki mekânlar yeterlidir.	% 62	% 31	% 5	% 2	% 0
Yeterli miktarda sanatsal ve kültürel faaliyetler düzenlenir.	% 55	% 28	% 8	% 7	% 2

Öğretmen Anketi Sonuçları:

Maddeler	Kesinlikle Katılıyorum	Katılıyorum	Kararsızım	Kısmen Katılıyorum	Katılmıyorum
Okulumuzda kararlar çalışanlar tarafından alınır.	% 67	% 22	% 0	% 11	% 0
Kurumdaki tüm duyurular çalışanlara iletilir.	% 89	% 11	% 0	% 0	% 0
Her türlü ödüllendirmede adil olma ve objektiflik esastır.	% 67	% 33	% 0	% 0	% 0
Kendimi okulun değerli üyesi olarak görürüm.	% 67	% 33	% 0	% 0	% 0
Okulum kendimi geliştirme imkânı tanımaktadır.	% 45	% 44	% 11	% 0	% 0
Okulum teknik araç ve gereç yönünden yeterli donanımlıdır.	% 76	% 24	% 0	% 0	% 0

Okulda çalışanlara yönelik sosyal ve kültürel faaliyetler düzenlenir.	% 88	% 12	% 0	% 0	% 0
Öğretmenler arasında ayırım yapılmamaktadır.	% 67	% 22	% 0	% 11	% 0
Yerelde ve toplumda olumlu etki bırakacak çalışmalar yapılmaktadır	% 56	% 33	% 11	% 0	% 0
Yöneticilerimiz yaratıcı ve yenilikçi düşüncelerin üretilmesini teşvik eder ve destekler.	% 67	% 33	% 0	% 0	% 0
Yöneticilerimiz okulun iyileştirmeye açık alanlarını paylaşır.	% 89	% 11	% 0	% 0	% 0
Sadece öğretmenlerin kullanımına tahsis edilmiş yerler yeterli	% 56	% 11	% 11	% 11	% 11
Alanımdaki yenilik ve gelişmeleri takip eder ve kendimi gün	% 56	% 44	% 0	% 0	% 0

Veli Anketi Sonuçları:

Maddeler	Kesinlikle Katılıyorum	Katılıyorum	Kararsızım	Kısmen Katılıyorum	Katılmıyorum
Okul çalışanlarıyla rahatça görüşebiliyorum.	% 37	% 60	% 0	% 0	% 3
Beni ilgilendiren okul duyurularını zamanında öğreniyorum.	% 77	% 17	% 3	% 0	% 3
Öğrencimle ilgili konularda rehberlik hizmeti alabiliyorum.	% 34	% 20	% 17	% 15	% 14
İstek ve şikâyetlerim dikkate alınmıyor.	% 40	% 49	% 11	% 0	% 0
Öğretmenler derslerde çeşitli yöntemler kullanmaktadır.	% 60	% 26	% 11	% 3	% 0
Yabancı kişilere karşı güvenlim önlemleri alınmaktadır.	% 40	% 46	% 8	% 3	% 3
Bizleri ilgilendiren konularda bizim de görüşlerimiz alınır.	% 63	% 23	% 11	% 3	% 0
E okul, veli bilgilendirme sistemini düzenli takip ediyorum.	% 43	% 28	% 20	% 6	% 3
Çocuğumun okulu ve öğretmenini sevdiğini düşünüyorum.	% 71	% 20	% 9	% 0	% 0
Okulum teknik araç ve gereç yönünden yeterlidir.	% 51	% 29	% 14	% 6	% 0
Okul her zaman temiz ve bakımlıdır.	% 43	% 34	% 17	% 6	% 0

Okulun binası ve diğer fiziki mekânlar yeterlidir.	% 34	% 37	% 23	% 6	% 0
Okulumuzda sanatsal ve kültürel faaliyetler düzenlenir.	% 60	% 24	% 12	% 4	% 0

Ek-2 Stratejik Plan Mimarisi

1. Eğitime ve Öğretime Erişim ve Katılım

1.1. Okula devam ve tamamlama

- 1.1.1. Sınıf tekrarı
- 1.1.2. Okulu bırakma
- 1.1.3. Devamsızlık

1.2. Ders Dışı etkinliklere katılım

- 1.2.1. Kulüp faaliyetleri
- 1.2.2. Gezi, Fuar ve Gözlem Faaliyetleri
- 1.2.3. Sosyal Sorumluluk Faaliyetleri
- 1.2.4. Bölgesel (yerel), Ulusal ve Uluslararası Proje, Yarışma vb. Etkinliklere Katılım

1.3. Özel eğitime ihtiyaç duyan bireylerin erişimi

1.4. Destekleme ve yetiştirme kurslarına katılım ve devam

1.5. Özel politika gerektiren grupların eğitim ve öğretime erişimi (göçmenler, romanlar, mevsimlik tarım işçilerinin çocuklarının eğitimi vd.)

1.6. Uzaktan eğitim faaliyetlerine katılım

1.7. Bir üst öğrenime geçiş

1.8. Mezuniyet oranı

2. Eğitim ve Öğretimde Kalite

2.1. Akademik Kazanımlar

- 2.1.1. Türkçe ve yabancı dil
 - 2.1.1.1. Dinleme
 - 2.1.1.2. Konuşma
 - 2.1.1.3. Okuma
 - 2.1.1.4. Yazma
 - 2.1.1.5. Okunan Kitap Sayısı
 - 2.1.1.6. Okuma, Yazma ve Konuşma Etkinlikleri
- 2.1.2. Matematik
- 2.1.3. Fen Bilimleri
- 2.1.4. Sosyal Bilimler
- 2.1.5. Meslek Dersleri
- 2.1.6. Eğitim Bilişim Ağı

2.2. 21.yy. Becerileri

- 2.2.1. STEM
- 2.2.2. Yapay Zekâ
- 2.2.3. Çevre ve İklim Değişikliği

- 2.2.3.1. Kaynakların Tasarruflu Kullanımı
- 2.2.4. Finansal Okuryazarlık
- 2.2.5. Dijital Okuryazarlık
- 2.2.6. İletişim ve İş Birliği
- 2.2.7. Bilgi ve Medya Okuryazarlığı
- 2.2.8. Girişimcilik
- 2.2.9. Sosyal ve Kültürlerarası Beceriler
- 2.2.10. Problem Çözme Becerileri (Matematiksel problem çözmeden çatışma çözmeye kadar detaylandırılabilir.)
- 2.2.11. Eleştirel Düşünme Becerileri
- 2.2.12. *Yaratıcılık (Yenilikçilik) ve Bilimsel Araştırma Becerileri
- 2.2.13. Veri Okuryazarlığı
- 2.2.14. Sürdürülebilirlik ve İleri Dönüşüm
- 2.3. Toplumsal Yaşam Becerileri**
 - 2.3.1. Sevgi, Saygı, Adalet ve Hoşgörü Kazanımları
 - 2.3.2. Ahlaki ve Etik Değerler
- 2.4. Değerler Eğitimi**
 - 2.4.1. Okul Hizmetlerine Katılım (temizlik, bakım vb.)
 - 2.4.2. Sosyal Sorumluluk Çalışmaları
- 2.5. Ölçme ve Değerlendirme**
 - 2.5.1. Okul Sınavları
 - 2.5.2. Ulusal Sınavlar
 - 2.5.3. Ulusal ve Uluslararası Faaliyetlerde Alınan Dereceler
- 2.6. Sektöre, Üst Öğrenime Hazırlık ve İstihdam**
 - 2.6.1. Atölye Eğitimleri
 - 2.6.2. Staj Eğitimleri
 - 2.6.3. Buluş, Patent, Endüstriyel Tasarım, Marka ve Faydalı Model
 - 2.6.4. Mesleki Alan Etkinlikleri
 - 2.6.5. Mesleki Eğitime Katkı Sağlayacak İş Birlikleri
- 2.7. Rehberlik**
 - 2.7.1. Eğitsel Rehberlik
 - 2.7.2. Mesleki Rehberlik
 - 2.7.3. Kişisel Rehberlik
 - 2.7.4. Oryantasyon
 - 2.7.5. Aile rehberliği
- 3. Kurumsal Kapasite**
 - 3.1. Fiziksel İmkânlar ve Donatım**
 - 3.1.1. Derslikler
 - 3.1.2. Spor Salonu
 - 3.1.3. Kütüphane
 - 3.1.4. Çok amaçlı Salon
 - 3.1.5. Öğretmenler Odası
 - 3.1.6. İdari Bölümler

- 3.1.7. Okul Bahçesi
- 3.1.8. Atölyeler
- 3.1.9. Laboratuvarlar
- 3.1.10. Yatakhane/Pansiyon
- 3.1.11. Yemekhane
- 3.1.12. Tuvaletler
- 3.1.13. Oyun Alanları
- 3.1.14. Bilişim Sınıfları

3.2. Mali Yönetim

- 3.2.1. Döner Sermaye Gelirleri
- 3.2.2. Mal ve Hizmet Alımları
- 3.2.3. Enerji Verimliliği
- 3.2.4. Kaynak Tasarrufu

3.3. İnsan kaynakları

- 3.3.1. Öğretmenlerin Mesleki Gelişimi
 - 3.3.1.1. Okul Temelli Mesleki Gelişim Faaliyetleri
 - 3.3.1.2. Öğretmen Bilişim Ağı
 - 3.3.1.3. Mahalli Hizmet İçi Eğitimler
 - 3.3.1.4. Aday Öğretmenlik
 - 3.3.1.5. Mentorluk ve Koçluk
 - 3.3.1.6. Ulusal ve Uluslararası İyi Uygulama Örnekleri
 - 3.3.1.7. Personel Ödül Yönetimi
- 3.3.2. Okul Yöneticilerinin Mesleki Gelişimi
 - 3.3.2.1. Öğretmen Bilişim Ağı
 - 3.3.2.2. Mahalli Hizmet İçi Eğitimler
 - 3.3.2.3. Mentorluk ve Koçluk
 - 3.3.2.4. Ulusal ve Uluslararası İyi Uygulama Örnekleri
- 3.3.3. Destek Personelinin Mesleki Gelişimi
- 3.3.4. Motivasyon
- 3.3.5. İş Doyumu
- 3.3.6. Oryantasyon
- 3.3.7. Personelin İyi Olma Hali

3.4. Organizasyon

- 3.4.1. Görev Dağılımı
- 3.4.2. Kurul ve Komisyonlar
- 3.4.3. Okul Aile Birliği
- 3.4.4. Katılımcılık
- 3.4.5. Şeffaflık ve Hesap Verebilirlik
- 3.4.6. İzleme ve Değerlendirme
- 3.4.7. Bilgi ve İletişim Teknolojilerinden Yararlanma
- 3.4.8. Öğrenci İşlerinin Yönetimi
- 3.4.9. Kurum İçi İletişim
- 3.4.10. Okul Toplum İlişkileri

3.4.11. Kurumlar Arası İletişim ve İş Birliği

3.5. Okul Sağlığı ve Güvenliği

3.5.1. Kantin

3.5.2. Tuvaletler

3.5.3. Temizlik ve Hijyen Farkındalığı

3.5.4. Sağlıklı Beslenme ve Obezite

3.5.5. Bulaşıcı Hastalıklar

3.5.6. Bağımlılıkla Mücadele

3.5.7. Gıda Güvenliği

3.5.8. Okul Çevresi Güvenliği

3.5.9. İş Sağlığı ve Güvenliği (Okul Kazaları, Atölye Denetimleri vb.)

3.5.10. Zorbalık ve Şiddet

3.6. Sivil Savunma

3.6.1. İlk Yardım ve Acil Durum

3.6.2. Afet riski azaltma

3.6.2.1. Deprem

3.6.2.2. Sel

3.6.2.3. Heyelan

3.6.2.4. Yangın

3.6.2.5. Çığ

3.6.2.6. Salgın hastalıklar

EK-3 Örnek İzleme ve Değerlendirme Şablonu

2024-2025 Eğitim Öğretim Yılı Stratejik Plan İzleme ve Değerlendirme Tablosu					
A1					
H1.1					
Hedef 1.1 Performansı					
Sorumlu Birim					
Performans Göstergesi	Hedefe Etkisi (%)	Plan Dönemi Başlangıç Değeri *(A)	İzleme Dönemindeki Yıl Sonu Hedeflenen Değer (B)	İzleme Dönemindeki Gerçekleşme Değeri (C)	Performans (%) (C-A)/(B-A)
PG 1.1.1 Her dönem sınıf velilerine yönelik düzenlenen etkinlik sayısı	60	0	1	1	100
PG 1.1.2 En az bir aile eğitimi alan veli oranı (%)	40	25	75	60	70
Hedefe İlişkin Değerlendirmeler					
2024-2025 eğitim öğretim yılında PG 1.1.1 için performansın %100 oranında gerçekleştiği görülmektedir. 2024-2025 eğitim öğretim yılında PG 1.1.2 için performansı %70 oranında gerçekleştiği göz önünde bulundurularak ailelerin eğitim faaliyetlerine katılımının artırılması için sınıf rehber öğretmenleri aracılığıyla telefon görüşmeleri yapılması planlanmıştır.					

* 2024-2028 dönemini kapsayan stratejik plan için 2023 yılsonu değeridir.

**Her yılın ilk altı ayında, ilgili hedefe ait performans göstergelerinin performans düzeyi dikkate alınarak izlemenin yapıldığı yılın sonu itibarıyla hedeflenen değere ulaşıp ulaşılamayacağını analizi yapılır. Hedeflene değere ulaşılmasını engelleyecek hususlar ve riskler varsa değerlendirilir. Hedeflenen değere ulaşılmasını sağlayacak temel tedbirler kısaca yer verilir.

*PG 1.1.1'in performansının hedefe etkisinin çarpımı ile PG 1.1.2'nin performansının hedefe etkisinin çarpımları sonucunun toplanmasıyla elde edilir. $(\%100 \times \%60) + (\%70 \times \%40) = \%60 + \%28 = \%88$